

Maniffesto ar gyfer Cymru iach a gwydn

Rydym yn tynnu sylw at y camau allweddol a fydd yn cefnogi ymddiriedolaethau elusennol ar draws diwydiannau hamdden ac diwylliant wrth gyflawni eu rôl sylweddol fel partneriaid wrth greu Cymru iach a gwydn.

Gyda'r gwlad yn dechrau gwella ar ôl y pandemig Covid-19 diolch i gadarnhad o frechlyn fydd yn cael ei gyflwyno, bydd yn cymryf tan fis Medi 2021 o leiaf i'r Deyrnas Unedig cael ei brechu. Fodd bynnag, fydd yn cymryd llawer mwy o amser i godi hyder y cyhoedd a lefel incwm gwario i ddychwelyd i'r diwydiannau hamdden a diwylliant cyhoeddus. Fydd yr diwydiannau yma angen buddsoddiad i sicrhau eu bod yn goroesi, yn fynnu ac yn parhau i gefnogi'r cyhoedd yn y blynyddoedd i ddod.

Gyda'n gilydd gallwn sicrhau bod diwylliant ac hamdden yn parhau i fod yn rhan o'n bywydau o ddiwrnod i ddiwrnod, gan gyfrannu at gwneud ein bywydau yn hapusach ac yn iachach, ac yn y pen draw, yn gwneud Cymru yn genedl fwy gwydn.

Gofynnwn i Lywodraeth Cymru gymryd agwedd ataliol tuag at iechyd yr cenedl a chydabod y rôl hanfodol sydd gan hamdden a diwylliant cyhoeddus wrth wella lles ac iechyd meddwl, cyflawni gwelliannau iechyd yn y dymor hir, ac ar gyfer lleihau pwysau ar ein GIG. Ein pum gofyn allweddol felly yw i Lywodraeth Cymru:

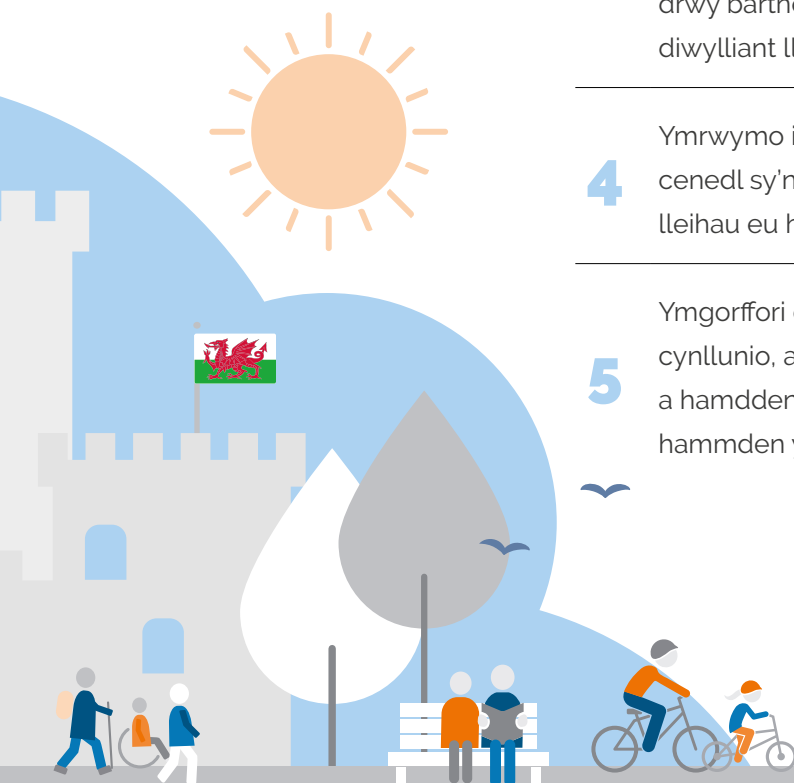
1 Annog cydweithredu rhwng GIG Cymru, Iechyd Cyhoeddus Cymru, ac ymddiriedolaethau diwylliant elusennol a hamdden ar lefel ranbarthol a lleol.

2 Ysgrifennu cefnogaeth a buddsoddiad canolog ar gyfer celfyddydau, diwylliant a chwaraeon ac bresgripsiwn trwy ehangu'r Cynllyn Cyfeirio Ymarfer Corff Cenedlaethol i ragnodi cymdeithasol, gan gynnwied atgyfeiriadau ar gyfer pobl ifanc ac ar gyfer amrywiaeth o gyflyrau iechyd.

3 Ymrwymo i ariannu, darparu adnoddau ac annog llywodraeth leol yn iawn fel eu bod yn gallu buddsoddi mewn hamdden a diwylliant cyhoeddus i oroesi a ffynnu yn lleol, yn enwedig drwy bartneriathau a'u hymddiriedolaethau hamdden a diwylliant lleol.

4 Ymrwymo i fuddsoddi grantiau cyfalaf yn stoc adeiladau ein cenedl sy'n heneiddio a'i gwneud nhw yn ddiogel i'r dyfodol a lleihau eu hól troed garbon.

5 Ymgorffori cymdogaethau 20 munud ym mhob ymrywiad cynllunio, a gweithio gyda'r diwydiant diwylliant cyhoeddus a hamdden i sicrhau fod diwylliant, chwaraeon hamdden ac hamdden yn gyffredinol yn rhan o'n bywydau bob dydd.



Pam fod ymddiriedolaethau elusennol yn bwysig?

Mae ymddiriedolaethau yn rheoli 50% o hamdden cyhoeddus yng Nghymru, gan hwyluso llwybr chwaraeon i bob oedran gadw yn weithredol. Mae eu cyfleusterau hamdden a chwaraeon yn ganolog i'r dirwedd chwaraeon ffyniannus yng Nghymru, gan ddarparu mynediad nid yn unig i unigolion, ond i NGBs, clybiau, ac dynion ac merchaid elitaidd.

Yn ogystal, mae ymddiriedolaethau yn rheoli llyfrgelloedd cyhoeddus mewn padair ardal awdurdod lleol yng Nghymru. Mae ymddiriedolaethau elusennol hefyd yn rheoli leoliadau celfyddydau a diwyllianol llwyl a chenedlaethol gan gynnwys Glan yr Afon Yng Nghasnewydd, Neuadd Gwyn Yng Nghastell-nedd, a Chastell Cyfarthfa ym Merthyr Tudful.

Gyda'i gilydd, mae Ymddiriedolaethau hamdden a diwylliant Cymru yn darparu cyflogaeth i ddrost 3000 o bobl.

Mae ymddiriedolaethau elusennol ar draws hamdden a diwylliant mewn sefyllfa unigryw i gefnogi ystod eang o amcanion polisi cyhoeddus oherywdd eu safle cryf fel sefydliadau angor cymunedol. Mae eu cyfleusterau a'u rhaglenni yn annog sgiliau bywyd fel nofio, ac yn cynnig rhwydweithiau cymorth cymdeithasol hanfodol a mynediad i grwpiau a chlybiau cymunedol eraill, tu hwnt i'w weithgareddau craidd o ddsbarthiadau corffordol, benthyca o lyfra, neu berfformiadau.

Mae ymddiriedolaethau yn bartner allweddol i lywodraeth leol ac yn cyfrannu'n sylweddol at Awdurdodau lleol o dan Ddeddf Lles Cenedlaethau'r Dyfodol. Mae'r Ddeddf yn rhoi cynnwys ymddiriedolaethau elusennol, dim oherwydd y gydnabyddiaeth y mae'n ei rhoi i'r celfyddydau, diwylliant, chwaraeon a hamdden fel penderfyniadau ehangach iechyd, ond oherywdd bod y fodel ymddiriedolaethau wedi'i seilio ar draws-gymhorthdal i sicrhau'r cymunedau hynny sydd â'r angen mwyaf am weithgareddau a wasanaethau cynhwysol, yn gallu cael mynediad atynt. Ymddiriedolaethau:

- traws-gymhorthdal gwasanaethau h.y. bydd gweithgareddau mwy proffidiol yn ymsuddo Gwaith allgymorth iechyd a chymunedol arall, a;
- traws-gymhorthdal mynedias h.y. defnyddir incwm gan y rhai sy'n gallu fforddio talu i gefnogi cost is neu weithgareddau am ddim i'r rhieni ag incwm gwario llai.

Yn ôl data gan 4Global drwy DataHub, gyfrannodd y sector hamdden dros £181 miliwn mewn gwerth gymdeithasol i economi Cymru yn 2019; gydag aelodau o 'Community Leisure UK' (h.y. ymddiriedolaethau hamdden) yn cyfrannu £99,854,241. Mae'r gwerth cymdeithasol hwn yn cael ei fesur drwy arbedion i'r GIG yn ogystal â lefelau troesddu is a gwell iechyd meddwl a chorfforol ar gymunedau. Mae ymddiriedolaethau hamdden yn rheoli'r Cynllun Cyfeirio ymarfer Cenedlaethol ar ran eu partneriaid yn y Cyngor.

Beth yw'r effaith mae Covid-19 ar ymddiriedolaethau elusennol?

Yn ystod pandemig Covid-19, fe gyfrannodd ymddiriedolaethau elusennol yn sylweddol at yr ymateb i Covid-19. Fe wnaethant drawsnewid canolfan hamdden yn ysbyta maes¹, hwyluso lansiad gwasanaeth newydd yng Nghasnewydd i helpu adferiad cleifion Covid², annog gweithgareddau creadigol i gefnogi iechyd meddwl a lles yr henoed³, trawsnewid safleoedd hamdden yn ganolfannau profi Covid-19 torfol⁴, ac yn ddiweddarach, trawsnewid yr un cyfleusterau yn ganolfannau brechu Covid-19 torfol⁵. Mae ymddiriedolaethau yn barod i barhau â'r gwaith pwysig hwn o ran iechyd a lles ac i atgyfnerthu eu safle fel partneriaid gwerthfawr.

Fel sectorau eraill, mae hamdden a diwylliant cyhoeddus wedi cael eu taro'n sylweddol gan y pandemig. Gyda chronfeydd a costau yn cynyddu, diolch i gyfuniad o gefnogaeth awdurdodau lleol, Cynllun Cadw Swyddi Coronavirus, buddsoddiad trwy'r Gronfa Adfer Diwylliant a Chyllid Gwydnwch Chwaraeon Cymru, a'r gallu mynediad gadw sefyllfa ariannol am rwan. Disgwylir i'r rhan fwyaf o'r pecynnau cyllido hyn ddod i ben ym mis Mawrth 2021.

Felly, bydd angen cymorth ychwanegol ar ymddiriedolaethau hamdden a diwylliant ar ôl Mawrth 2021 os ydyn nhw am orosi a chyflawni eu rôl fel sefydliadau angor cymunedol.

Pwy yw 'Community Leisure UK' a'u haelodau?

Mae 'Community Leisure UK' (Cymru) yn cynrychioli ymddiriedolaethau elusennol, sy'n elusennau cofrestredig, cymdeithasau neu gwmnïau budd cymunedol (gyda chlo asedau budd cyhoeddus) sy'n rheoli a darparu gwasanaethau hamdden cyhoeddus, chwaraeon, y celfyddydau a/ neu ddiwylliant mewn phartneriaeth â'u Awdurdod Lleol ar gyfer cymunedau ar draws Cymru.

Ymddiriedolaethau aelodau Community Leisure UK (cymru) yw:

- Aura Leisure & Libraries (Flintshire)
- Freedom Leisure (Powys, Wreccsam, Abertawe)
- Wales National Pool Swansea (Abertawe)
- Celtic Leisure (Castell-nedd Port Talbot)
- Halo Leisure (Pen-y-bont at Ogwr)
- Awen Cultural Trust (Pen-y-bont at Ogwr)
- GLL (Caerdydd)
- Wellbeing@Merthyr (Merthyr Tudful)
- Newport Live (Casnewydd)
- Torfaen Leisure Trust (Torfaen)
- Aneurin Leisure (Blaenau Gwent).

Ein tîm

Kirsty Cumming

Y Prif Weithredwr

kirstycumming@communityleisureuk.org

Jennifer Huygen

Rheolwr Polisi ac Ymgysylltu

jenniferhuygen@communityleisureuk.org

Theo Jobst

Swyddog Prosiect ac Ymchwil - Yr Alban

theojobst@communityleisureuk.org

Rachel Sim

Swyddog Prosiect ac Ymchwil

- Lloegr a Chymru

rachelsim@communityleisureuk.org

Kate Doyle

Cydlunydd Gweinyddu a Gweithredu

katedoyle@communityleisureuk.org

Bwrdd Gweithredol

Mae Bwrdd Community Leisure UK yn cynnwys cyfarwyddwyr anweithredol sydd i gyd yn Brif Weithredwyr ymddiriedolaethau hamdden a diwylliant aelodau ledled y DU. Mae'r Bwrdd yn rhoi eu hamser i Community Leisure UK am ddim, at ddibenion hyrwyddo model ac ethos ymddiriedolaeth gymunedol.



communityleisureuk.org

[@CommLeisureUK](https://twitter.com/CommLeisureUK)

in Community Leisure UK

¹ aura.wales/2020/04/02/deeside-leisure-centre-to-become-north-wales-third-temporary-hospital-for-covid-19-patients

² channel4.com/news/new-service-launched-in-newport-to-help-covid-patients-recover

³ newsfromwales.co.uk/news/dont-feel-trapped-at-home-get-creative

⁴ merthyr.gov.uk/news-and-events/latest-news/merthyr-tydfil-to-be-first-whole-area-testing-pilot-in-wales

⁵ twitter.com/AneurinBevanUHB/status/1340673661574012930?s=09